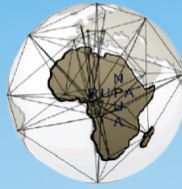


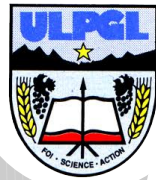
N Network of Protestant Universities of Africa
R U P A Réseau des Universités Protestantes d'Afrique
U
A



- Foi chrétienne
- Intégrité
- Equité
- Excellence

RUPA

Réseau des Universités Protestantes d'Afrique



www.npua-rupa.org

RUPA

Réseau des Universités Protestantes d'Afrique

Porté sur les fonts baptismaux à Yaoundé en juillet 2011, le RUPA est une organisation de type, Association, qui regroupe les Universités africaines ayant en commun un socle confessionnel protestant.

Des domaines d'actions prioritaires multiples

Les RUPA a défini des domaines d'actions prioritaires. Il s'agit :

- La formation scientifique, technologique et humaine des apprenants ;
- L'insertion professionnelle des apprenants ;
La formation des enseignants et des chercheurs ;
- La promotion de la recherche – développement, par la création des Unités de recherche performantes;
- L'accroissement et la stabilisation des ressources humaines des universités et institutions membres ;
- Le montage et la mise en place des projets de développement socio-économique dans les pays des universités et institutions membres ;
- La formation à la gouvernance universitaire.



Un objectif global de modernisation de l'offre de formation

Le RUPA a pour objectif global la modernisation de l'offre de formation, à partir d'une coopération volontariste. Cet objectif global est agrémenté d'objectifs spécifiques, à l'instar de :

- Dispenser des formations initiales et continues de qualité, en rapport avec les demandes du marché du travail dans les domaines scientifique, professionnel, technique et culturel ;
- Développer la recherche scientifique ;
- Valoriser les résultats de la recherche scientifique ;
- Assurer le rayonnement scientifique des pays des universités et institutions membres ;
- Promouvoir le patrimoine culturel des pays des universités et institutions membres ;
- Maîtriser les nouvelles technologies et les adapter aux réalités des pays des universités et institutions membres ;
- Partager et diffuser les informations scientifiques, techniques et culturelles ;
- Participer aux actions de développement dans divers secteurs de la vie socio-économique dans les pays des universités et institutions membres.



Vision:

Un réseau d'universités pour le développement d'un enseignement et d'une recherche scientifique de qualité dans le respect de l'éthique protestante

Mission:

Accompagner les universités membres dans l'éducation holistique, l'enseignement, la recherche et les services rendus à la communauté

Valeurs:

Foi chrétienne, Intégrité, Équité et Excellence

Des instruments de coopération multiples

Le RUPA dispose d'une palette diversifiée d'instruments de coopération :

- La création des Ecoles doctorales ;
- L'octroi des bourses aux étudiants ;
- Les mobilités académiques d'enseignement ;
- Les mobilités académiques de recherche ;
- Le renforcement des capacités des leaders des Universités membres ;
- L'appui infrastructurel aux Universités membres



Un cadre institutionnel et opérationnel dynamique du développement

Les Organes du RUPA

La Conférence des Recteurs :

Assemblée Générale

Encore appelée Assemblée Générale, elle réunit tous les premiers responsables des Universités membres. Elle est chargée de définir la politique générale de l'Association et prend toutes les décisions utiles à l'atteinte des objectifs.

Le Conseil Exécutif :

l'organe exécutif

Il met en œuvre la politique de l'Association définie par l'AG. Il est investi de tous les pouvoirs nécessaires pour agir au nom du Réseau. Sa composition est la suivante :

Un Président : Prof. Joseph Wasso Misona , Recteur ULPGL-Goma en RDC

Un 1er Vice- Président : Rev.Dr. Jean Blaise Kenmogne , Recteur UEC au Cameroun

Un 2e Vice- Président : Pr. Penine Uwimbabazi , Recteur PIASS au Rwanda

Un Secrétaire exécutif : Prof. Dr. Célestin Tagou

Le Secrétariat Exécutif

Placé sous l'autorité du Secrétaire Exécutif, il est chargé de la mise en œuvre, au jour le jour, de la politique définie par la Conférence des Recteurs. Son personnel opérationnel est le suivant :

La comptable : Stéphanie Carine Yakam



Des réalisations appréciables et ambitieuses



- Deux (02) Ecoles doctorales (ED)
 - ED FSSRI de l'UPAC Yaoundé au Cameroun avec 6+7 boursiers
 - ED FASE de l'UPC Kinshasa en RDC avec 10+6 boursiers
- Deux (02) séminaires sur la gouvernance universitaire à l'attention des Recteurs, des SG et Doyens des Universités membres .
- Quatre (06) bibliothèques numériques dans les Universités membres
- Une quinzaine de mobilités d'enseignements réalisés et en cours
- Une dizaine de mobilités de recherche de publications
- Des dizaines de soutiens aux publications
- Six (06) digit Labs
- Quatre (04) séminaires graduate academy



Témoignages des anciens et nouveaux boursiers



**Prof. Kermelis Albertine
MAKAYA KHENGE**

Université Protestante au Congo

La bourse d'études du RUPA/PPLM m'a permis d'obtenir mon diplôme de doctorat. Je suis à ce jour Professeure associée dans mon université d'attache et j'assure également plusieurs enseignements dans d'autres universités à travers le pays.

Dans la majorité d'universités où j'enseigne, voir une femme « professeure des universités » est tout simplement extraordinaire. Je suis donc un exemple à suivre pour plusieurs jeunes-filles et femmes car elles se rendent compte qu'elles peuvent être à la fois épouses, mères et femmes de sciences. Au cours du mois de mars, je suis très souvent sollicitée par des écoles primaires et secondaires ainsi que des associations féminines pour encourager les filles et femmes. Je leur parle de ce qu'elles sont capables de réaliser dans la société. Le RUPA et PpLM m'ont donné l'occasion de m'exprimer, je suis reconnaissante.

Je travaille actuellement sur plusieurs projets de recherche et je compte créer, dans les années à venir, une ASBL qui permettra aux jeunes brillants venant des familles modestes de pouvoir accéder aux études supérieures et universitaires.



**Pr. Mabika Lalanga
Wivine**

Université Protestante du
Congo

Je suis Professeure MABIKA KALANGA WIVINE de l'Université Protestante au Congo et bénéficiaire de la bourse du RUPA/PpLM (2015-2019).

Je suis très contente d'avoir été sélectionnée pour cette bourse qui m'a permis de faire des recherches doctorales au pays comme à l'étranger et défendre dans le délai ma thèse de doctorat en Avril 2019.

Je suis actuellement Professeure à la Faculté d'Administration des Affaires et Sciences Economiques et je suis en même temps en charge du département d'Administration des Affaires. Depuis ma soutenance de thèse je suis sollicitée dans plusieurs universités et instituts supérieurs du pays pour des enseignements. Tout ceci est rendu possible grâce à la bourse RUPA-PpLM et si possibilité il y a, je serai partante pour une deuxième thèse.

Que vive pain pour le monde, que vive le rupa, que vive l'universite protestante au congo !



**Dr. MATCHINDA
TCHINDA Carole**

Université Evangélique du
Cameroun

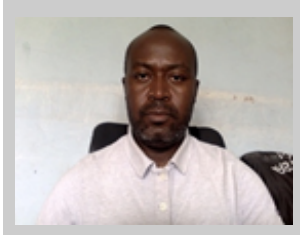
Chargée des Affaires
Académiques

Que dire de la Bourse «RUPA/PpLM» ? Pour moi, elle représente « l'éclat » car elle a permis à mon rêve de se réaliser. L'obtention du diplôme de Doctorat en Sciences de Gestion et un poste d'Assistante Académique par la suite est pour moi un aboutissement. A ce jour, je suis enseignante et Chargée des Affaires Académique dans mon université d'attache. Parallèlement, je suis enseignante vacataire dans quelques Instituts privées de ma région.

Je suis la seule femme Dr de mon université et pour moi c'est un honneur d'entrer dans l'histoire de ladite université. A chaque fois que j'entre dans une salle de cours pour la première fois et me présente, c'est toujours un choc pour les étudiant(e)s. Les étudiantes particulièrement sont en admiration. Pour elles c'est impressionnant de voir une femme Dr et occupé la fonction que j'ai au sein de l'administration. Elle me demande toujours comment j'ai fait pour obtenir mon Doctorat. A ce jour, non seulement je suis devenue un modèle pour les jeunes filles de mon université mais également pour les jeunes filles de ma communauté.

Parfaite militante de l'égalité de chance dans l'éducation, lors des séminaires ou je suis invitée j'encourage d'une part les parents à envoyer leurs filles à l'école et d'autre part celles qui y sont déjà à poursuivre leur étude dans l'espoir de réaliser leurs rêves. En souhaitant la pérennisation de la bourse «RUPA/PpLM», je voudrais chaleureusement présenter ma gratitude à toute l'équipe pour les efforts consentis pour le bon déroulement de notre formation.





Charly Ndiapi Fopa,
PhD.

Inscrit en thèse de Doctorat pour le compte de l'année académique 2013/2014, c'est avec beaucoup d'honneur que j'ai été retenu pour la poursuite de mes études supérieures financée par le projet de bourse de mobilité académique et de recherche offert par le RUPA, dont le partenariat avec PpLM a été un atout considérable pour la finalisation de ma de Doctorat PhD en Etudes internationales, Option Paix et Développement.

Grâce au partenariat RUPA/PpLM et l'assistance technique que j'ai reçu durant toute ma formation au sein de l'école doctorale de la FSSRI, j'ai réussi à soutenir ma thèse de doctorat PhD durant l'année académique 2017/2018. Retenu dans un premier abord comme enseignant permanent assistant au Département de Paix et Développement de la FSSRI, j'ai été ensuite promu en 2021 au grade de Chargé de Cours par le CCIU du MINESUP.

Enfin, c'est avec une profonde gratitude et une considération particulière envers le le Réseau des Universités Protestante (RUPA) et Pain pour le Monde (PpLM), que je continue la recherche en irénologie afin de mériter la confiance et la formation acquise grâce au partenariat entre l'UPAC, le RUPA et PpLM.



**Lupasula
Lubango,**
Université Libre des
Pays des Grands
Lacs, Goma-RDC

Je suis Dr. LUPASULA LUBANGO Aaron, un des bénéficiaires du Programme de bourse RUPA/PPLM 2015-2020). Ce programme de bourse a été très salubre dans le sens qu'il a changé positivement et complètement ma carrière académique et professionnelle. En effet, grâce au Diplôme de Doctorat en Economie du travail (PhD) obtenu à l'Université Protestante au Congo à Kinshasa (Université ayant hébergé le programme), je suis aujourd'hui un professeur qualifié, utile à la communauté scientifique en particulier et à la société en général.

Après l'obtention de ce diplôme de doctorat en février 2020, j'ai été très vite intégré à l'Université Libre des Pays des Grands Lacs (ULPGL-Goma), mon université d'attache où je fais ma carrière d'enseignant comme Professeur à la Faculté des Sciences Economiques et de Gestion d'une part et occupe une fonction administrative comme Directeur de Cabinet du Recteur de l'ULPGL-Goma d'autre part.

Le Programme de bourse RUPA/PPLM est à soutenir continuellement.

Merci !



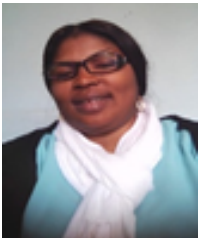
**Dr. Falk Litane
Petegou**

Enseignant-chercheur en
Etudes Internationales,
Paix et Développement
Université Protestante
d'Afrique Centrale
(Yaoundé-Cameroun)

J'ai été récipiendaire de la bourse RUPA/PPLM d'octobre 2013 à décembre 2017. La bourse m'a permis de mener des recherches documentaires et empiriques ainsi que d'assurer la mobilité académique entre l'UPAC et l'Université de Frankfurt en Allemagne ; ceci jusqu'à l'obtention du Doctorat/Ph.D en Etudes Internationales. Le financement octroyé par le RUPA reste mémorable et exceptionnel, surtout dans un environnement marqué par une rareté inédite du soutien financier aux jeunes chercheurs. J'en ai profité pour : apprendre la pédagogie universitaire, améliorer mes compétences dans la rédaction et la gestion des projets de recherches, développer mon réseau professionnel. Ceci, me permet actuellement d'être sollicité dans les Universités du Cameroun, du Congo, de Sao Tomé, du Togo, de Belgique et bien d'autres institutions à travers le monde. Mes services sont également rendus aux ONG/OIG en ce qui concerne les consultances relatives à la problématique générale de la Paix et des Conflits.

Je remercie les officiels du RUPA pour ce bras tendu sans discrimination, qui offre des opportunités de construction de carrières universitaires. Par ce financement, les institutions membres du RUPA ouvrent la voie à la constitution de pôles d'excellence en matière de recherche scientifique en Afrique.





Prof. Dr. Aline NSIMIRE ZIHALIRWA

Université Evangélique en Afrique et Institut Supérieur de Développement Rural

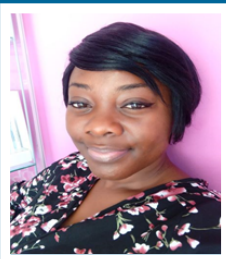
Bukavu-RDC

A travers ces quelques lignes, recevez mes témoignages sur le programme de bourse RUPA/PPLM.

En 2013, j'ai eu à bénéficier la bourse RUPA et en octobre de la même année j'ai effectué un voyage à Yaoundé à l'Université Protestante d'Afrique Centrale où j'étais inscrite en doctorat. Ainsi, à travers cet appui du RUPA, suis parvenu à finir ma thèse et je l'ai soutenu le 28 avril 2017 à l'UPAC/ Faculté des sciences sociales et Relations Internationales.

Après la soutenance, je suis retournée à l'Université Évangélique en Afrique comme enseignante et chercheuse à la Faculté des Sciences Sociales, département de Paix et Transformation des conflits.

En 2021, j'ai été nommée Professeur Associé et vice doyenne de la même faculté, fonction que j'occupe jusqu'en ce moment. Je suis consultante internationale en genre et transformation des conflits.



Dany Jordana DINKOU

Doctorante ED
FSSRI/UPAC

Université
Evangélique du
Cameroun

Grandes sont ma joie et ma reconnaissance d'être l'une des bénéficiaires de la bourse RUPA/PpLM, grâce à laquelle j'effectue actuellement un séjour de recherche documentaire de 6 mois à Bruxelles, dans le cadre du programme doctoral à l'Université Protestante d'Afrique Centrale. En effet, je suis en ce moment chercheuse visiteuse au centre de recherche en Etudes Politiques et Internationales (REPI) qui est rattachée à l'**Université Libre de Bruxelles (ULB) en Belgique**. Je dois dire que c'est l'une des meilleures expériences que j'ai eues jusqu'ici, notamment sur le plan académique. Je suis à l'acmé de ma satisfaction, car grâce à l'aide financière dont je bénéficie, je peux accéder à une vaste bibliothèque physique et numérique qui me permet de glaner la littérature nécessaire pour mon sujet de thèse. J'avance considérablement dans la rédaction de ma revue de littérature ainsi que quelques segments de mon corpus. Par ailleurs, avec l'accompagnement de ma promotrice, la professeure Isaline Bergamaschi, chercheuse au REPI et enseignante à l'ULB, j'ai la possibilité d'échanger avec moult professeurs, chercheurs et doctorants, et participer à des conférences et séminaires scientifiques de grande envergure. En outre, je me réjouis de découvrir et visiter de nouveaux endroits, rencontrer de nouvelles cultures ; un cocktail d'expériences inédites qui m'aident davantage à apprécier mon séjour ici. Je dois tout ceci à la bourse RUPA/PpLM, et puis affirmer que c'est une véritable aubaine pour moi et une initiative à perpétuer. J'exprime encore ici toute ma gratitude.



AGNILA Jeanne

Université d'attache : Université Protestante de l'Afrique de l'Ouest

Native de Porto-Novo au Bénin, je suis bénéficiaire de la bourse RUPA/PpLM dans le cadre de ma formation doctorale à l'Université Protestante d'Afrique Centrale.

Il n'est point à nier que la recherche nécessite en plus de la volonté, des moyens financiers subséquents. Dans ce cadre, la présente bourse est d'une utilité incontestable pour moi. Elle m'a permis d'acheter des ouvrages nécessaires à une meilleure appréhension de mon thème de recherche. J'ai d'ailleurs grâce à cette bourse effectué un séjour de recherche à l'Institut Panafricain d'Etude et de Recherche sur les Médias, l'Information et la Communication (IPERMIC) au Burkina-Faso, ce qui a favorisé l'exploitation d'une kyrielle de thèses et mémoires soutenus dans cette institution. J'ai également pu bénéficier de la documentation livresque fournie. De plus, la bibliothèque numérique du Centre d'Information Commun sur la Recherche pour le Développement au Burkina-Faso a été mise à contribution. Ce qui me permet à ce jour d'affiner convenablement les aspects théoriques de ma recherche en attendant la période de recherche sur le terrain pour un approfondissement conséquent.

Je remercie donc toutes les institutions œuvrant pour l'effectivité de cette bourse, car, aucun développement n'est possible sans une recherche scientifique dynamique.





ATANGANA Stéphane

Université Protestante
d'Afrique Centrale

Économie du développement
3e année École Doctorale de
la Faculté des Sciences
Sociales et des Relations
Internationales.

Je suis Stéphane ATANGANA, doctorant au sein de l'Université Protestante d'Afrique Centrale (UPAC) à la Faculté des Sciences Sociales et des Relations Internationales. J'ai eu l'immense opportunité d'être pris dans le programme de bourse RUPA/PpIM dans le cadre de mon doctorat qui a débuté en 2020. Grâce à ce programme de bourse, je peux me concentrer entièrement sur les travaux qu'implique une thèse. En effet, le contexte socio-économique est très souvent le principal facteur qui pousse les doctorants à accorder moins de temps aux travaux de recherche car en train de chercher de quoi vivre, trouver de quoi se déplacer, payer les ouvrages, la connexion internet, le logement, etc. La bourse permet de couvrir la majorité de ces besoins.

Ce programme m'a permis et me permet également de voyager à la rencontre d'experts, de doctorants, de Professeurs spécialistes dans mes centres d'intérêts académiques. C'est ainsi que j'ai pu passer un séjour de recherche à l'Université de Clermont Auvergne (UCA) en France au sein de la faculté d'économie et auprès de la Fondation pour les Études et Recherches sur le Développement International (FERDI). Mon séjour a duré 06 mois, et grâce à cela j'ai pu avancer considérablement dans ma thèse. Notamment, j'ai pu concevoir ma base donnée ; j'ai aussi avancé à près de 70 % sur mes modèles

théorique et empirique. Lesquels modèles sont au centre de ma thèse. Dans les semaines qui suivent je m'apprête à les terminer. Durant mon séjour, j'ai gardé de bon rapport avec les différents encadreurs au point où les échanges continuent bien qu'étant déjà de retour au Cameroun. De plus, ce déplacement au sein de cette université apporte une perspective internationale à notre formation, ce qui a un impact déterminant dans la construction de notre profil professionnel. Enfin, j'ai eu l'opportunité de faire du tourisme et de faire quelques grandes villes de France et d'Europe. Tout cela n'aurait pas été possible sans ce programme de bourse. Je suis grandement reconnaissant pour cela.



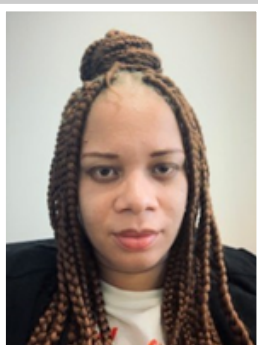
**Marthe Anemone
LOKO BILLE MATIO,**

Doctorante à l'UFR/FSSRI
/ UPAC
et bénéficiaire de la bourse
RUPA/PpIM.

Actuellement en séjour de recherche documentaire à l'Ecole Normale de Paris (ENS), précisément au laboratoire Translitterae de L'ENS, j'en suis rendue à la consolidation de ma revue de littérature, ainsi que mon cadre théorique.

La bourse RUPA/PpIM me permet d'améliorer ma connaissance de la théorie et de la pratique de la recherche scientifique. En effet, elle me permet de côtoyer et d'apprécier de deux environnements de recherche scientifique à savoir l' UPAC (Cameroun) et l'ENS (France), et d'en tirer un avantage conséquent notamment en ce qui concerne les séminaires de formation doctorale en recherche en science sociales, l'accès plus large aux ressources bibliographiques liées à mon domaine de recherche, ainsi qu'aux personnes ressources exerçant dans ledit domaine de recherche.

Il s'agit d'une initiative à encourager pour permettre à l'Afrique de rattraper son retard et de mieux définir sa place dans le concert des nations.



Nelly MIMBOE

Titulaire d'une
bourse doctorale de
RUPA /PPLM
l'Université
Évangélique du
Cameroun

Je suis Nelly MIMBOE titulaire de la bourse doctorale de Pain pour le Monde. Rattachée à l'Université Évangélique du Cameroun, j'effectue mon parcours au sein de l'Université Protestante d'Afrique Centrale. La bourse de Pain pour le Monde me permet de réaliser mes travaux de thèse dans les meilleures conditions possibles, principalement quand on sait que l'une des raisons majeures qui freinent les étudiants d'abord à s'engager dans la recherche doctorale et ensuite de clôturer le parcours est le manque de moyen financier. Il n'est en effet plus à démontrer que la recherche coûte beaucoup. La bourse me permet à cet effet de subvenir à mes besoins, de m'acquérir de la documentation dont j'ai besoin, de m'abonner à des plateformes et des revues en ligne, et surtout de suivre le programme sans me soucier des problèmes liés aux frais scolarité. Ces points semblent certes banals mais ils constituent tout autant qu'ils sont des sources de stress pouvant sérieusement impacter la productivité du doctorant.

La bourse nous offre également la possibilité d'effectuer des voyages de recherches d'abord théorique et ensuite empirique. Ces voyages sont des occasions d'aller encore plus loin dans nos recherches, de se familiariser avec des cadres académiques divers et de rencontrer des chercheurs, enseignants et doctorants de différents horizons. Actuellement je suis en mobilité de recherche à l'Ecole Normale Supérieure de Paris où je finalise les aspects théoriques de ma thèse avant d'effectuer le second déplacement pour la collecte de mes données empiriques. Ici à l'ENS je suis accueillie comme doctorante invitée associée au département des sciences sociales et au centre de recherche Maurice Halbwachs, ce qui me donne la possibilité de suivre les différents séminaires et de participer aux manifestations scientifiques programmés.



Onze (11) Universités membres



UEA : Université Évangélique en Afrique, Bukavu RDC



UPAC : Université Protestante d'Afrique Centrale, Cameroun



ULPGL : Université Libre des Pays des Grands Lacs, Goma RDC



CCU : Cameroon Christian University



UPC : Université Protestante du Congo, Kinshasa RDC



UEC : Université Évangélique du Cameroun



ULPGL : Université Libre des Pays des Grands Lacs Bukavu, RDC



UPRECO : Université Presbytérienne Sheppard et Lapsley du Congo, RDC



PIASS : Protestant Institute of Arts And Social Sciences Butare, Rwanda



ULPGL : Université Libre des Pays des Grands Lacs Butembo, RDC (Membre associé)



UMECI : Universite Methodiste De Côte d'Ivoire





Nos contacts

**RUPA / NPUA s/c Université Protestante d'Afrique Centrale (UPAC) B.P.
4011 Yaoundé-Cameroun**

Tel: +237 22770-090-116-119

Fax:+237 22205324

Site web: *www.npua-rupa.org*

Email: *secretariatexecutif@npua-rupa.org ; csouta@googlemail.com*

**Coordonnées bancaires: Afriland First Bank N° de compte:
039814010015IBAN:CM21 10005 00001 03981401001-55**

Code Swift: CCEI CMCX

N° d'enregistrement : 00000827/RDA/J06/BAPP